

2023

HÅLLBARHETS REDOVISNING



KOPPARFORS

SKOGAR



OM HÅLLBARHETSREDOVISNINGEN

Denna Hållbarhetsredovisning omfattar verksamheten som bedrivs inom Kopparfors Skogar AB (org. nr 559170–5438) med det helägda dotterbolaget Kopparfors Fastigheter AB (org. nr. 559207–6391). Redovisningen omfattar perioden 1 januari - 31 december 2023. Kopparfors Skogar AB bildades 2018 men den huvudsakliga skogliga verksamheten startade upp den 31 maj 2019. Hållbarhetsredovisning för 2023 är den fjärde som bolaget presenterar.

Vi har tillämpat GRI, Global Reporting Initiatives Standards, för att förbereda vår hållbarhetsrapportering. I Bilaga 1 redovisas ett GRI-index som anger var i redovisningen rapportering om respektive indikator finns.

Redovisningens innehåll baseras i huvudsak på den väsentlighetsanalys som genomfördes under 2021 tillsammans med kompletterande riskanalys. Innehållet har även kompletterats jämfört med tidigare år som en förberedelse inför kommande lagstiftad redovisningsstandard (CSRD/ESRS).

Redovisningen begränsas till de hållbarhetsområden som anses vara väsentliga enligt bolagets intressenter och har störst betydelse för bolagets hållbarhet. Därutöver behandlas även aspekter som ska uppfyllas enligt lag avseende miljö, sociala förhållanden, personal, respekt för mänskliga rättigheter och antikorrupcion. Ekonomiska aspekter beskrivs ytterligare i Kopparfors årsredovisning för 2023.

Denna hållbarhetsredovisning har inte varit föremål för granskning av bolagets revisorer.

Kopparfors Skogar AB är medlem i Skogscertifiering Prosilva AB:s paraply för gruppcertifierade skogsägare och verkar därmed inom ramarna för Prosilvas skogsbrukscertifikat.

Prosilva har följande certifikat- och licensnummer:

- FSC®-certifikatsnummer: SAI-FM/COC-010734
- FSC®-varumärkeslicensnummer: FSC-C105738
- PEFC-certifikatnummer: 1 700 081
- PEFC-logolicensnummer: PEFC/05-22-19

INNEHÅLL

OM HÅLLBARHETSREDOVISNINGEN	2
VD HAR ORDET	3
OM OSS	4
VISION, MISSION OCH VÄRDEGRUNDER	4
ÅRET I KORTHET	5
VÄRDESKAPANDE	6
VÄRDEN SOM KOPPARFORS AB SKAPAR	6
FOKUSERADE HÅLLBARHETSOMRÅDEN	7
LÅNGSIKTIGT UTHÅLLIG LÖNSAMHET	7
VÄRDEFULLT MARKINNEHAV	8
FOSSILFRI FRAMTID	11
ANSVAR FÖR MEDARBETARE OCH SAMHÄLLE	12
HÅLLBARHETSMÅL OCH UTFALL 2023	13
KOPPARFORS BIDRAG TILL FN:S GLOBALA MÅL	13
STYRNING AV HÅLLBARHETSARBETET	14
UPPFÖRANDEKOD	14
PRINCIPER OCH RIKTLINJER	14
STANDARDER	14
AVVIKELSEHANTERING	14
RISKANALYS OCH HANTERING AV RISKER	14
POLITISKA RISKER	15
BIOLOGISKA OCH MILJÖMÄSSIGA RISKER	15
INTRESSENTDIALOG	16
GRI-INDEX	17

VD HAR ORDET

Efter att EU under årtionden sett skogens roll för klimatet som en kolsänka så har under den senaste tiden allt fler av de styrande inom både EU och Sverige alltmer börjat ge uttryck för nyttan med ett aktivt skogsbruk.

Den tidigare linjen tog fasta på att skogen binder in kol när den växer och därför är det bra att låta skogen stå och växa vidare vilket också är en väg för att bevara biodiversitet.

Men ett aktivt skogsbruk kan vara mycket fördelaktigt för klimatet genom att producera produkter som kan ersätta de flesta typer av fossila råvaror. I klimatperspektiv är det den snabba minskningen av användningen av fossila råvaror som är av yttersta vikt. Användningen av olja, gas, brunkol och liknande resurser behöver minska till nära nollnivå. I stället måste det kol som redan finns i biosfären utnyttjas så att det fossila kolet kan lämnas i jordens inre. Kolet i träden finns redan i biosfären och kan ersätta en del av det behov de stora mängderna fossilt har fyllt men långt ifrån allt. Använder man en träbaserad produkt i stället för en oljebaserad så minskar tillförseln av kol till biosfären. Om den träbaserade produkten dessutom finns kvar länge så tar det lång tid innan dess kol kommer ut i atmosfären – kolet kan till exempel lagras i husväggar av trä. Att trä nu ses som bättre för klimatet märks genom att det år efter år vinner mark på bekostnad av fossilt, betong och stål.

Samtidigt som politiska beslutsfattare inom EU och Sverige börjat betona att ett aktivt skogsbruk är fördelaktigt för klimatet och att användningen av trä är positivt för att främja sådant bruk så har det införts en rad förordningar och direktiv som kan begränsa skogens användning. Hur dessa i slutändan implementeras kommer att få en stor påverkan på hur skogarna kan brukas och göra nytta för klimatet.

Tall det naturliga huvudträdslaget

Att bruka skog kan göras på olika sätt. På våra breddgrader finns mycket som talar för att om man vill producera mycket virke som kan ersätta fossila råvaror så är trakthyggesbruk det som ger högsta

” *I slutändan är virke en bra råvara som kan användas på många olika sätt där den ibland effektivt ersätter en stor mängd fossil råvara.*

tillväxt och störst avverkningsmöjlighet. På de flesta av Kopparfors marker är tall det naturliga huvudträdslaget och samtidigt det som ger högst virkesproduktion. Det är också genom att ha en hög andel av tallskogen i åldern 20 till 80 år som den högsta genomsnittliga virkesproduktionen per år uppnås.

Hittills kommer en stor del av de långlivade träbaserade produkterna från timmer som blir till plank och brädor. För att få en stor mängd timmer så är både tillväxten och andelen timmer viktig – på det sättet produceras i snitt en hög volym timmer per hektar och år. Lövträd har här en nackdel genom att de ger en lägre timmerandel även i länder med bättre förutsättningar såsom Tyskland eller Baltstaterna. Det pågår dock utveckling av olika material varav en del kan bli långlivade på samma sätt som till exempel plast vilket innebär att inte alla produkter behöver timmer som råvara för att de ska kunna lagras under lång tid.

I slutändan är virke en bra råvara som kan användas på många olika sätt där den ibland effektivt ersätter en stor mängd fossil råvara.

Långt ifrån bara virkesproduktion

Men skog är långt ifrån bara virkesproduktion. Skog är ekosystem med en myllrande biologisk mångfald. Viktiga indikatorer för biologisk mångfald utvecklas sedan 1990-talet åt rätt håll enligt Riksskogstaxeringen – mängden död ved, mängd gamla och grova träd, lövträdsandelen och arealen äldre skog har alla ökat. Trots dessa framsteg bedöms emellertid fortfarande många arter vara hotade.

I fjol inleddes ett projekt för att förbättra Kopparfors förmåga att kombinera skogens olika nyttor på ett effektivt sätt. För att få en mer precis koll på var hotklassade arter finns på och runt Kopparfors marker utgår vi från SLU:s rödlista över hotade arter och kombinerar den med observationer från Artdatabanken. Det ger vilka hotade arter som påverkas negativt av aktivt skogsbruk och som förekommer på Kopparfors mark och dess omgivning. Det är drygt 200 arter som kräver särskild uppmärksamhet och riktade åtgärder för att vidmakthålla skogarnas biodiversitet – vi kallar dem Kopparfors Fokusarter. Varje fokusart har sedan hänförs till den skogstyp den har sin livsmiljö i. Totalt blev det 11 olika skogstyper med några undertyper. Vissa arter kan få sina behov tillgodosedda i flera av skogstyperna medan andra bara finner sin livsmiljö i en av dem. För många av arterna är också förekomsten av rätt substrat i skogen viktig och för många är det olika former av död ved som är avgörande. Det kan vara ved som är grov, kådimpregnerad, hård, kolad, nybränd eller nydöd – det är som med eskimåer och snö – det finns hur många sorter som helst.

Granskning och inventering

Nu fortsätter vi att skaffa oss ett bättre grepp över dessa skogstyper genom att granska våra register och genomföra olika former av inventering. Hur mycket finns av varje skogstyp på våra marker och vilka är det brist på. För att skynda på utvecklingen av olika substrat fortsätter vi med åtgärder för att få högre naturvärdeskvaliteter och därmed öka Fokusarternas livsmiljöer. Vi vill göra skillnad för att biodiversiteten ska kunna vidmakthållas.

Inte minst så försöker vi lära oss hur olika valmöjligheter ger effekt på biodiversitet, klimat och virke. Hur kan nyttorna kombineras för att det totalt ska bli så bra som möjligt.

Vi alla tillsammans behöver bädda för att jordens yta ska kunna försörja framtidens 10 - 11 miljarder människor och där är vidmakthållande av klimat och biodiversitet avgörande.

Välkommen ut i våra skogar!

Per Österberg, VD Kopparfors Skogar AB

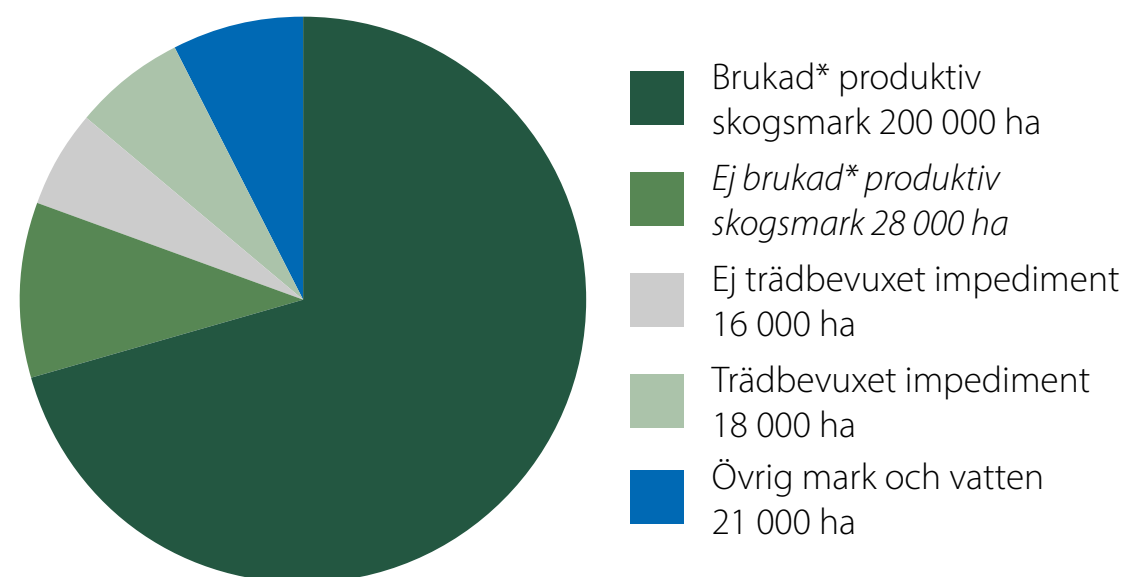


OM OSS

Kopparfors är en av Sveriges större privata markägare. Vi producerar skogsråvara och upplåter mark och vatten till jakt och fiske. Kopparfors stöttar omställningen till ökad andel förnybar energi genom produktion av biobränsle från skog och utveckling av vindkraft.

Kopparfors markinnehav omfattar nära 285 000 hektar och finns i Mellansverige, från Ljusdals kommun i Norr till Smedjebackens kommun i söder. Vi har även ett mindre innehav i Halland. Av markinnehavet är 228 000 hektar produktiv skogsmark.

Kopparfors Fastigheters innehav



*Brukad: Skogsmark som inte är lämnad hänsyn, frivillig avsättning, fjällnära.

Kopparfors planerar trakter för drivning (gallring och föryngringsavverkning) och säljer därefter avverkningsrätter. Den årliga avverkningsvolymen ligger på ungefär 700 000 m³fub. Virket från våra skogar går till flera olika träförädlingsföretag, massa-, pappers- och kartongindustrier i främst Mellansverige.

Kopparfors är certifierade av FSC® och PEFC genom Prosilva Skogscertifiering AB:s gruppcertifikat.

Kopparfors administrerar och planerar all skogsvård i egen regi men tar hjälp av entreprenörer för genomförande. Vi planterar årligen cirka 4 miljoner plantor. Huvuddelen av planteringen sker på, i förväg, markerade ytor. Beroende på trädslag och markens produktionsförmåga röjer vi ungskogar en till två gånger under ungskogstiden. Utöver skogsvård anlitar vi entreprenörer för underhåll av vårt vägnät samt för skogsgödsling.

Kopparfors stöttar omställningen till ökad andel förnybar energi genom att bidra aktivt i utvecklingen av nya vindkraftsparker och arrendera ut mark för vindkraftverk och solkraft. Idag finns 144 vindkraftverk på bolagets mark.

Kopparfors upplåter även mark och vatten för bland annat jakt och fiske. Bolaget hanterar ungefär 2 200 avtalade nyttjanderätter på markinnehavet. Utöver jakt är det bland annat rätt till vägar, tomter, telemaster, kablar och ledningar.

Bolaget har totalt 28 anställda, varav hälften är stationerade på huvudkontoret i Falun. Våra tre lokalkontor ligger i Ockelbo, Ljusdal och Sysseleback.

Kopparfors-koncernen omsatte år 2023 totalt cirka 415 mnkr.

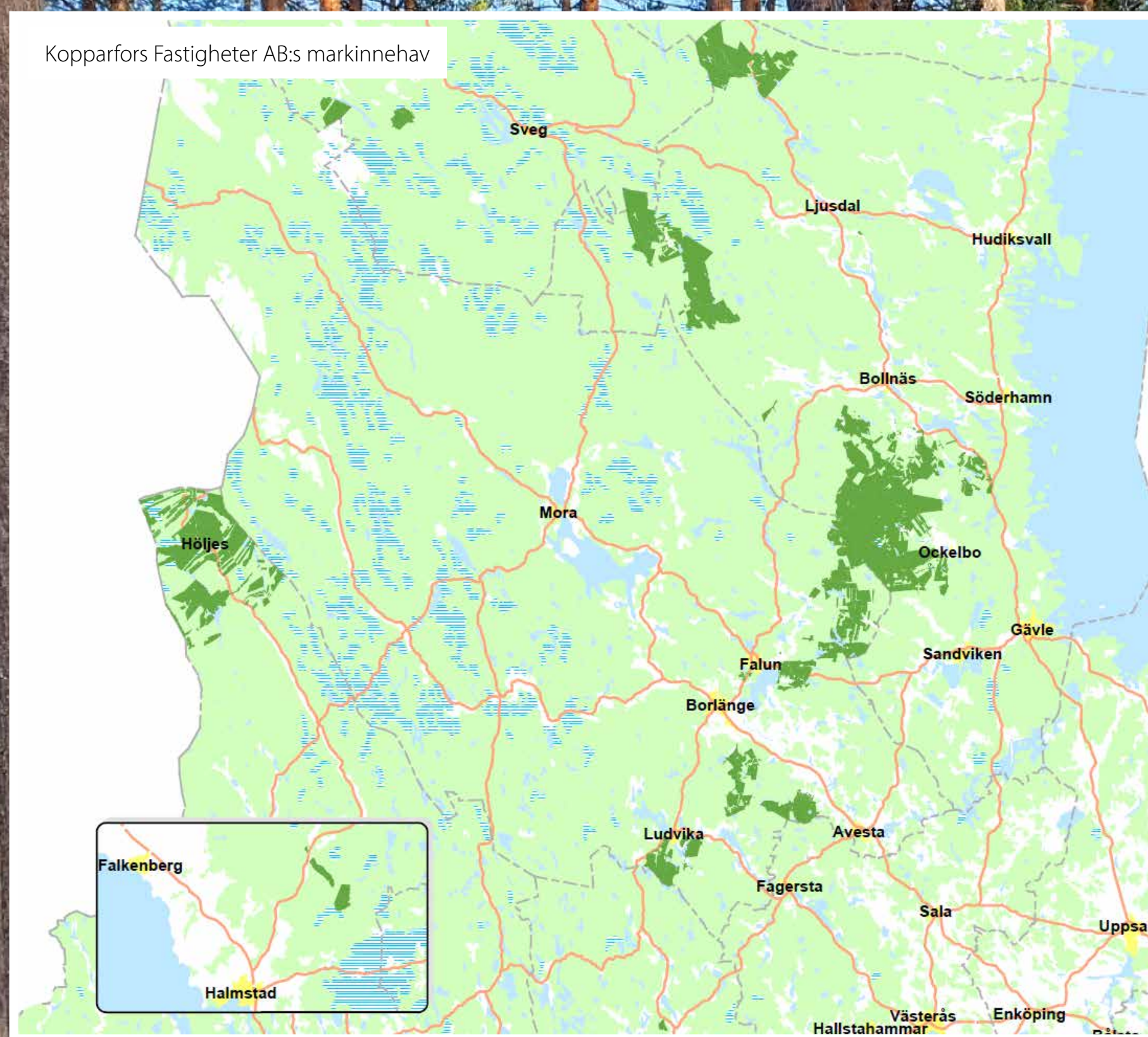
VISION, MISSION OCH VÄRDEGRUNDER

Mission, vision och värdegrund visar den grundläggande inriktningen för koncernens verksamhet, vad man vill uppnå och åstadkomma.

Mission: Kopparfors brukas med rationella skogsbruksmetoder, god miljöhänsyn samt kvalitet och effektivitet i utförda arbeten.

Vision: Kopparfors ska genom långsiktigt ägande och hållbart brukande av skog, mark och vatten, optimera företagets avkastning och värde.

Värdegrund: Vi är utvecklingsinriktade och vill åstadkomma hållbara resultat. Vi möter medarbetare och omvärld med öppenhet och respekt.

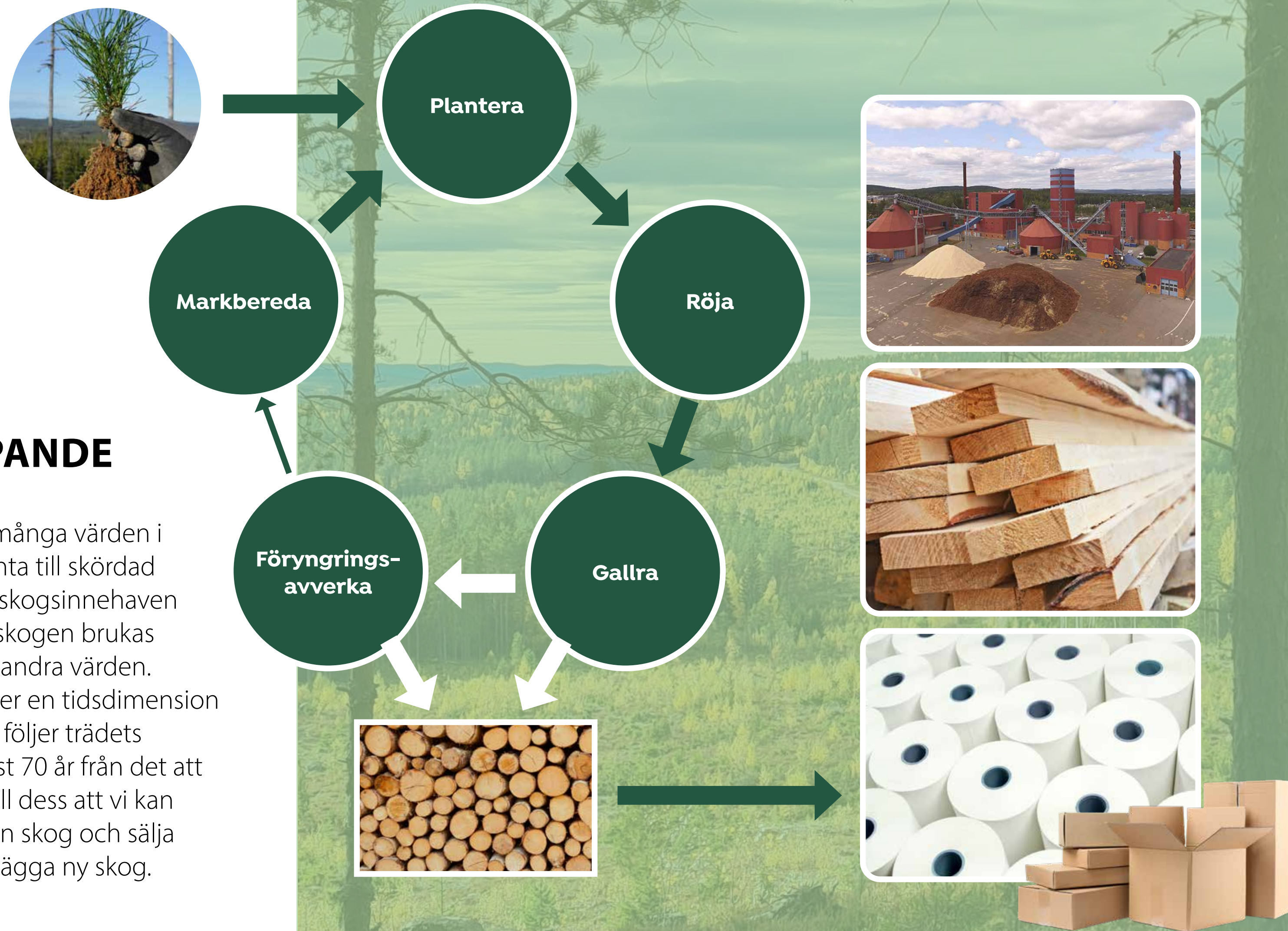


ÅRET I KORTHET

- Arbetet fortskrider med att identifiera vilka skogstyper som bolaget ska prioritera för naturvårdsändamål i olika landskap. Vi utgår ifrån drygt 200 mer eller mindre hotade arter av djur och växter som finns på Kopparfors marker. Fokus i vårt naturvårdsarbete kommer ligga på att värna och utveckla deras livsmiljöer.
- Även i år har en riktad inventering skett av ett antal områden där det har funnits en osäkerhet om bästa åtgärd är fortsatt produktion av skog eller om området ska få naturvård som huvudinriktning. Totalt har cirka 700 hektar besökts varav merparten har bedömts lämpliga för naturvårdande skötsel eller enbart att lämnas orörda och på så sätt tas ur produktion.
- Även i år var det problem med plantor från en av plantskolorna. På distrikt Ockelbo blev det nödvändigt att plantera om stora arealer eftersom plantorna dog under sommaren och svampinfektion uppkommen i plantskolan konstaterades.
- I och med att Kopparfors kommer att sälja virke till nya kunder har ett antal träffar genomförts med syfte att klargöra arbetssätt och säkra upp kanaler för informationsutbyten mellan Kopparfors och kunderna.
- En medarbetarenkät har genomförts med överlag positivt resultat men med ett tydligt budskap om att den interna kommunikationen behöver förbättras. För att åtgärda detta har månadsvisa möten införts för all personal jämte informationsbrev.
- En inspektion har färdigställts av Kopparfors broar på det egna vägnätet. En flerårsplan har lagts för reparation och underhåll där behov finns.

VÄRDESKAPANDE

Skogsbruket skapar många värden i värdekedjan från planta till skördad skogsråvara. Genom skogsinnehaven och på det sätt som skogen brukas skapas också många andra värden. Värdekedjan innehåller en tidsdimension att ta hänsyn till som följer trädets livscykel. Det tar minst 70 år från det att vi planterar ett träd till dess att vi kan förnygringsavverka en skog och sälja skogsråvaran och anlägga ny skog.



VÄRDEN SOM KOPPARFORS SKAPAR

- Den skogliga förnybara råvaran som vi producerar är en viktig byggsten i det cirkulära samhället. Den används till sågad trävara (byggnadsmaterial), papper, förpackningar och biobränsle.
- Mark tillgängliggörs för förnybar energi i form av vindkraft eller solkraft.
- De växande träden binder koldioxid och fyller en avgörande funktion som kolsänka.
- Skogarna ger stora biologiska värden. De för naturvård avsatta arealerna bidrar till den biologiska mångfalden. Arbete med att restaurera och avsätta olika typer av naturvärden såsom att återskapa ovanliga och värdefulla biotoper eller skapa livsmiljöer för känsliga arter genomförs.
- Skogsmarken, sjöarna och vägarna i skogen ger möjlighet till jakt, fiske, rekreation, bärplockning m.m. Våra vägar bidrar till att öka tillgängligheten till skogen.
- Bidrag till forskning genom finansiering till forskningsinstitutioner och projekt avseende till exempel björkskog (Trees For Me) och Mistra Digital Forest.
- Skapar arbetstillfällen för både leverantörer och medarbetare och bidrar på så vis till det lokala samhället där verksamhet bedrivs.
- Skapar ekonomiska värden i form av aktieutdelning och räntor, löner till medarbetare, betalning till entreprenörer och leverantörer, skatt, uttag av skoglig råvara och virkesförrådets nettotillväxt.
- Bidrar till dialog med omgivande samhälle genom intressentdialoger.

Kopparfors hållbarhetsarbete utgår från fyra fokusområden som företaget bedömer som mest väsentliga och där den största möjligheten till påverkan finns.

- 1. Långsiktig uthållig lönsamhet genom att optimera företagets avkastning och värde**
- 2. Värdefullt markinnehav genom hållbart brukande av skog, mark och vatten**
- 3. Ökat upptag och inbindning av koldioxid samt att bidra till en fossilfri framtid**
- 4. Ansvar för medarbetare och samhälle**

Under 2021 genomfördes en väsentlighetsanalys som legat till grund för att identifiera de fyra hållbarhetsområdena. En utgångspunkt för arbetet var Kopparfors riskanalys samt den intressentdialog som genomfördes 2021. Varje år görs en revision av riskanalysen.

LÅNGSIKTIGT UTHÅLLIG LÖNSAMHET

Kärnan i verksamheten är skogarna. Visionen är att genom ett långsiktigt ägande och hållbart brukande av skog, mark och vatten, optimera företagets avkastning och värde.

Ett hållbart skogsbruk för Kopparfors betyder ett skogsbruk där markens uthålliga produktionsförmåga bevaras, man värnar biologisk mångfald, motverkar negativ påverkan på vattenmiljöer och inom ramen för det optimerar produktionen av virke.

Kopparfors vill ha produktiva skogar som tillvaratar och bevarar markens produktionsförmåga. På så sätt kan förnybar råvara produceras som är en av nyckelfaktorerna i omställningen till ett biobaserat och klimatneutralt samhälle. Produktiva skogar ökar inbindning av koldioxid och ger även ett bidrag i form av biobränsle där detta kan tas tillvara utan att äventyra markens långsiktiga produktionsförmåga. För att snabbt få ny växtlig skog minimerar vi hyggesvilan – det vill säga tiden mellan avverkning och förnyring. För att ytterligare öka produktionen gödslar vi plantor och skogsmark där det är lämpligt.

Skogsförnyring

För att snabbt få upp ny skog efter förnyringsavverkningar markbereds och planteras huvuddelen av markerna. Markberedningen ska utföras så att den ger ett tillräckligt stort antal bra planteringspunkter utan att påverka marken mer än nödvändigt. Årligen markbereds cirka 1800 hektar. Efter markberedning planteras för platsen lämpligt trädslag. Planteringen ska genomföras så att förutsättningarna för plantan att snabbt etablera sig är optimala.

Ungefär 4 miljoner plantor planteras varje år, fördelade på cirka 80 % tall och 20 % gran. Återväxten kontrolleras vid två tillfällen



efter plantering för att identifiera eventuella behov av åtgärder för att säkerställa en god skogsförnyring.

Under 2023 har Kopparfors fortsatt med maskinell sådd som förnyringsmetod på lämpliga ståndorter. Än så länge ser resultaten lovande ut och avsikten är att fortsätta med detta under 2024. Totalt såddes 220 hektar varav 200 hektar maskinellt.

Ungskogsröjning och gallring

Ungskogsröjning syftar till att säkerställa trädens stabilitet, kvalitets- och dimensionsutveckling samt trädslagsblandning fram till gallring. Oftast utförs röjning i ett bestånd vid två tillfällen. Totalt röjs cirka 6 000 hektar per år med viss variation bland annat beroende på ålderssammansättning. Kommande år behöver röjningen öka till cirka 7000 hektar.

Gallring sker vid ett till två tillfällen beroende på markens produktionsförmåga. Genom gallring skapas skogar med bättre upplevelsevärden som bidrar till social nytta. Innan gallringen kan genomföras måste en del mindre träd röjas bort för att ge bättre sikt. Det kallas förröjning. Röjningens och gallringens utförande följs upp med fältinventering.

Forskning och lyhördhet

Skogsbruk ändras inte minst genom ny kunskap, ny teknik och i dessa tider ett ändrat klimat. För att ta vara på och anpassa skogsbruket efter nya rön och ny teknik är det viktigt att följa resultat från forskning och även bidra till fortsatt forskning på olika sätt. Men ny kunskap och nya insikter kommer inte bara från forskningen. Lika viktigt är det att ha en öppen och transparent dialog med intressenter, till exempel myndigheter, föreningar, samer och närliggande markägare.





VÄRDEFULLT MARKINNEHAV

Välskötta skogar producerar värdefull råvara i balans med bevarande av biologisk mångfald och inbindning av kol. Skogarna brukas på ett ekologisk hållbart sätt för att bibehålla markens produktionsförmåga parallellt med att på olika sätt ge förutsättningar för att bevara och främja en biologisk mångfald. Hur detta ska göras i det enskilda fallet blir alltid en avvägning där kunskap om både skogsbrukandet och skogsekosystemets förutsättningar är en mycket viktig faktor.

Biologisk mångfald

Vi arbetar aktivt för att bevara biologisk mångfald genom en kombination av ekologisk landskapsplanering, anpassade skötselmetoder och generell hänsyn till naturen. Kopparfors strävar efter att öka andelen lövskog på våra marker. Vårt skogsbruk ska inte ha negativ påverkan på vattenmiljöer. Erosion och läckage av näringsämnen ska undvikas liksom vandringshinder för vattenlevande organismer. Det finns en nollvision avseende körskador på bolagets mark. Under 2023 har Kopparfors och avverkande bolag genomfört en utbildningsinsats gällande förebyggande av körskador. Både vid planering av avverkningen och vid själva transporten. Trots dessa insatser har tyvärr antalet avverkade områden som körskadats ökat något under 2023 men vår ambition är att fortsätta med utbildning och information för att minimera dessa skador.

Ett hållbart skogsbruk är mångfasetterat och komplext. För att följa upp hur väl Kopparfors lyckas med visionen om ett hållbart brukande genomförs årligen mätningar av ett antal parametrar där tydliga mål är fastställda. Det är mål för natur- och kulturmiljövård och skogsvård, några av målen utgör även företagets hållbarhetsmål och preciseras senare i dokumentet.

En annan viktig del i arbetet för att värna biologisk mångfald är de avsättningar som görs. Det vill säga skogsområden som undantas från aktivt skogsbruk. Av den produktiva marken har 14 100 hektar avsatts frivilligt. Därutöver har cirka 14 000 hektar så kallade hänsynsytor på den produktiva skogsmarken lämnats och dessa ökar årligen genom att i snitt 9 % av beståndsarealen lämnas som kantzoner mot vatten, trädgrupper, hänsynskrävande biotoper m.m. vid slutavverkning.

Även under 2023 har en riktad inventering skett av ett antal områden där det har funnits en osäkerhet om bästa åtgärd är fortsatt produktion av skog eller om området ska få naturvård som huvudinriktning. Totalt har 700 hektar besökts varav merparten har bedömts lämpliga för naturvårdande skötsel eller enbart att lämnas orörda och på så sätt tas ur produktion. Inventeringen kommer att fortsätta nästa år.

En delmängd av Kopparfors produktiva skogsmarksareal (cirka 5 700 ha) är klassade som NS-bestånd¹ (NS står för naturvård med skötsel). Dessa bestånd har naturvärden som kräver skötsel för att bevaras och/eller förstärkas. Ett av företagets mål är att fram till år 2027 öka antalet åtgärder i NS-bestånd för att främja de aktuella naturvärdena.

Arbetet med naturvård sker inom ramen för de ekologiska landskapsplanerna. Markinnehavet är indelat i åtta planområden för vilka arbetet med olika insatser utgående ifrån särskilda förutsättningar och behov i respektive landskap genomförs. Det kan gälla till exempel avsättning av områden för vitryggig hackspett (en av de mest hotade fågelarterna i Sverige), samråd med lokala intressenter, strategier för skötsel och urval av områden lämpliga för naturvårdsbränning.

¹NS-bestånd kan vara arealer som antingen är avsatta eller sköts med långsiktigt bevarande som primärt mål.



Tall som har katats med hjälp av skördaraggregatet till vänster och manuellt till höger.

Naturvård med skötsel och Vitryggsområden

Under 2023 har naturvårdande skötsel genomförts på sammanlagt 32 hektar. Det handlar till exempel om sanering av gran i lövbestånd, åtgärder för Vitryggig hackspett, naturvårdsbränning och skapande av brandefterliknande åtgärder såsom till exempel katning.

Naturvårdsbränning har utförts på en total yta av cirka 5 hektar. Området ligger i anslutning till Mackskalaflugen i Ovanåkers kommun som brändes 2022. Ytterligare en bränning på 65 hektar planerades och förbereddes i fält men sommarens ogynnsamma väderförhållanden gjorde det omöjligt att genomföra. Först var marken för torr och därefter följde det regn under resten av sommaren.

På en del av ett område i Falu kommun, som brändes förra året, har nu stängsling förberetts vilken ska ske under 2024. Ett mindre område kommer att inhägnas för att studera skillnaderna i gräs- och lövåterväxt när vilt som älg och rådjur hålls ute.

Kopparfors har liksom många andra skogsägare i Sverige avsatt flera större områden med syfte att åstadkomma goda levnadsbetingelser för vitryggig hackspett och flera andra arter som trivs i samma livsmiljöer. Målet är att skapa skogar med betydande andel lövträd i varierande åldrar samt rikligt med död ved av lövträd. Sammanlagt har Kopparfors avsatt 850 hektar för vitryggig hackspett. En uppdaterad skötselplan har nu utarbetats för alla dessa avsatta områden.

Växtligheten kommer snabbt tillbaka efter branden





Återvätning av våtmarker och restaurering av vattendrag

Återvätning av våtmarker har blivit en viktig åtgärd för att minska avgången av koldioxid till atmosfären. Genom att lägga tidigare dikade torvmarker under vatten igen hindrar man nedbrytningsprocesserna av torven och därmed minskas utflödet av koldioxid från marken. Återvätning av våtmarker tjänar även andra syften. Både för att ge en positiv effekt för den biologiska mångfalden och för att öka våtmarkens buffrande förmåga att hålla ett överskott av vatten från snösmältning och skyfall.

Dikning har under 1900-talet genomförts på omfattande arealer med syfte att öka markens produktionsförmåga men även för att möjliggöra odling. Ibland har dikningen visat sig ha ingen eller väldigt liten önskad effekt.

Kopparfors har under året tillsammans med Skogsstyrelsen gjort en analys av lämpliga objekt att återvåta sett ur en klimataspekt. Eftersom nyttan av återvätning för klimatet inte är densamma på alla typer av dikade våtmarker har en klassning gjorts med hänsyn tagen till markens bördighet. Enligt de resultat Skogsstyrelsen presenterat är det enbart på de bördigaste dikade våtmarkerna som

det skulle ge en positiv klimateffekt att återvåta. För Kopparfors del handlar detta enligt en första analys om en relativt begränsad areal om något hundratal hektar. Bolaget går nu vidare med analysarbetet om var eventuella insatser kan göras.

Länsstyrelsen i Gävleborgs län har under året fortsatt sitt projekt att restaurera Voxnan med biflöden. Västerhåcklan som delvis rinner på Kopparfors marker har tidigare restaurerats för att återskapa gynnsamma levnadsbetingelser för bland annat öring, flodpärlmussla och utter. Nu har man fortsatt med Voxnans huvudfåra. Sten och block läggs tillbaka i strömfåran, lekbottnar har återskapats och vandringshinder har tagits bort. Den gamla igenlagda sidofåran har nu öppnats och innan vattnet hittar sin väg och gräver ur den gamla fåran har nu bildats en intressant miljö med översvämmad skog.

Gamla vägtrummor kan ibland ligga fel så att de utgör ett vandringshinder. Fiskar och andra vattenlevande djur har svårt att ta sig uppströms genom trumman. I samband med att vägar rustas kontrolleras trummor. Förekommer det vandringshinder lägger man då en ny trumma eller valvbåge så att vandringshindret åtgärdas.



Planering av avverkningar

Den åtgärd i skogsbruket som har störst inverkan på skog, mark och vatten och som man har stor möjlighet att påverka är förnyingsavverkningen dvs. när virket skördas och man förbereder för en ny generation skog.

För att möta de krav företaget ställer på sig är planering av avverkningen A och O. Det är av stor vikt att avverkningen genomförs på ett sätt som är optimalt ur alla aspekter. Planeringen i slutavverkning sker nästan uteslutande med fast personal medan det i gallring tillkommer säsongsanställda och konsulter. Kopparfors är mån om att utbilda i, dela erfarenheter kring och följa upp allt arbete. I planeringen avgränsas värdefulla biotoper och naturvärden liksom eventuella kulturmiljövärden. Vidare planeras körvägar så att man vid avverkningstillfället ska minimera körskador och undvika påverkan på vatten och vattendrag.

I början av varje säsong hålls ett gemensamt utbildningstillfälle för att säkra att gamla och nya instruktioner är kända. För varje planerare görs också en kontroll och därefter ges en enskild återkoppling och genomgång av utfört arbete i fält. Efter årets uppföljningar kan konstateras att planeringsarbetet generellt ligger



på en hög nivå. De brister i arbetssätt och rutiner som konstaterades föregående år var åtgärdade. Under vintern genomfördes flera framgångsrika utbildningar på distans, vilket gav positiva resultat. Liknande utbildningar och genomgångar planeras även för kommande år.

Utförande av avverkningar ur miljöperspektiv

Avverkningsrätterna har sålts i form av färdigplanerade trakter där en annan aktör har utfört avverkningen. Dock är Kopparfors noga med att följa upp hur avverkningarna genomförs givet den planering som har gjorts. Detta görs inom ramen för bolagets så kallade Gröna bokslut. Resultatet för 2023 visar över lag på ett bättre resultat än föregående år, men det behövs fortsatt arbete med förbättringar gällande avgränsning av hänsynsytor samt hur man ska skapa högstubbar, där kvaliteten inte uppfyller de angivna kraven. Den mest allvarliga iakttagelsen gäller dock körskador. Trots Kopparfors nollvision för körskador sedan 2021 har utfallet försämrats under de senaste tre åren. Under både 2022 och 2023 har en utbildning i ”Rätt metod” genomförts för både Kopparfors personal och maskinlag som avverkar på Kopparfors marker. Rätt metod är ett koncept för hur en avverkning ska genomföras för att minimera körskador.

FOSSILFRI FRAMTID

Kolinbindning

Att världens skogar är en väsentlig pusselbit i det viktiga arbetet med att begränsa koldioxidhalten i atmosfären är oomtvistat. Skogarna binder stora mängder koldioxid varje år. Om de trävaror som produceras ersätter andra koldioxidintensiva produkter såsom betong och stål, eller fossilbaserade produkter som plast, ökar nyttan ännu mer. Detta kallas substitutionseffekten.

Kopparfors beräkning av klimateffekt i värdekedjan tar utgångspunkt i en modell som tagits fram av Holmgren och Kolar². Modellen har tillämpats av SCA, Södra, Skogsindustrierna och Billerud och uttrycker den totala klimateffekten genom summan av tre parametrar:

1. Nettoinlagring av kol i skogsinnehavet
2. Fossila utsläpp i verksamhetens värdekedjor
3. Reducering av fossila utsläpp genom att skogsprodukter substituerar produkter med högre klimatbelastning.

Kopparfors har beräknat att nettoinlagringen i koncernens skogar per år är cirka 500 000 ton CO₂e. Till detta kommer en substitutionseffekt på cirka 400 000 ton CO₂e. Samtidigt används fossila bränslen i flera steg av värdekedjan för att ta tillvara råvaran och tillverka olika produkter. Vi uppskattar dessa utsläpp till cirka 40 000 ton.

Sammanfattningsvis bidrar koncernens skogar och de produkter som de genererar till en klimatnytta om cirka 860 000 ton CO₂e per år.

Många av Kopparfors intressenter anser att det är viktigt att skogen sköts så att den binder in mycket kol i biomassan samt att koncernen ska verka för en klimatsmart användning av råvaran. Ett av hållbarhetsmålen är därför att säkerställa en hög tillväxt genom att ha lyckade föryngringar och gödsla skogen där det är lämpligt. Ett annat mål är att verka för att öka andelen timmer vid aptering av trädstammarna.

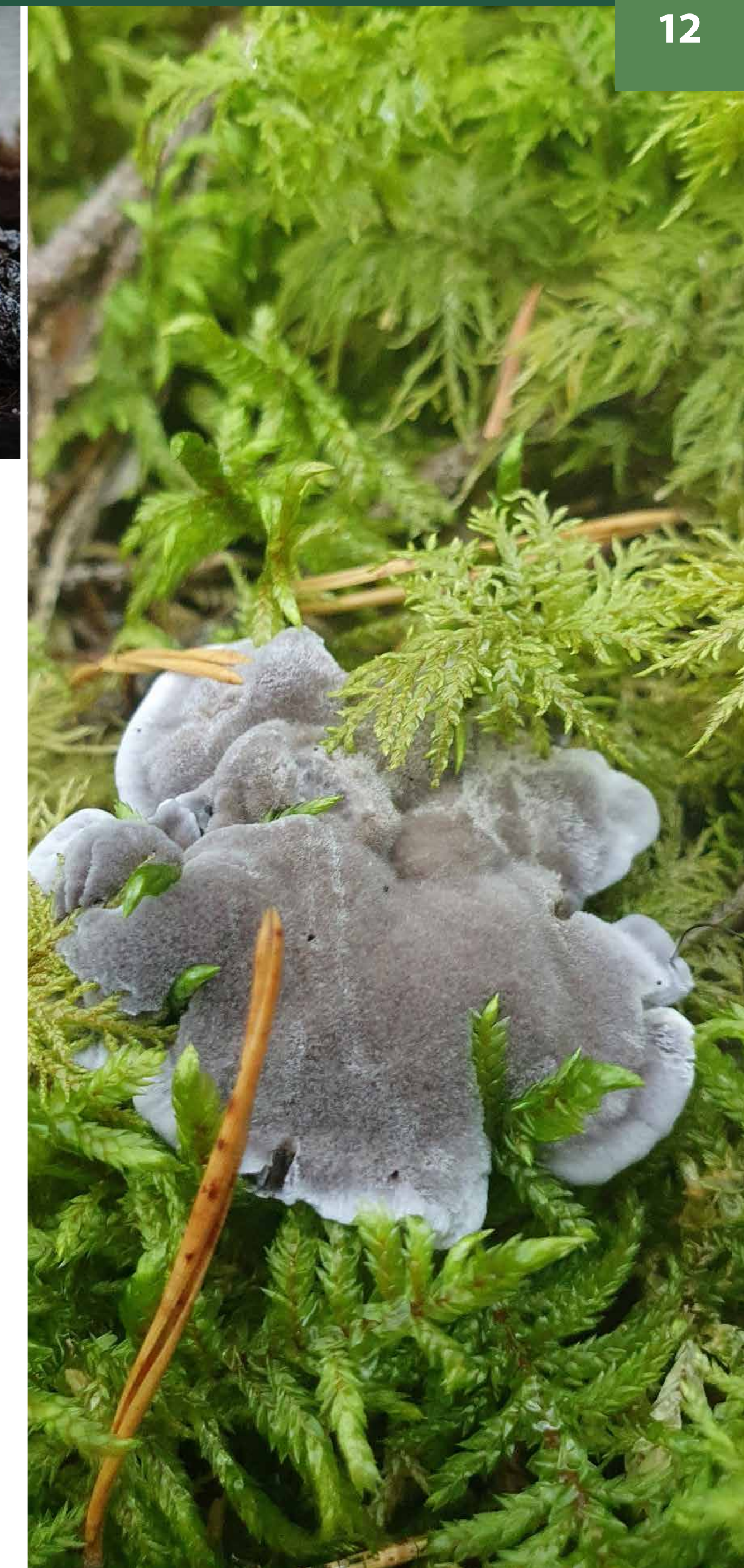
²Holmgren och Kolar 2019 Reporting the overall climate impact of a forestry corporation – the case of SCA.

Vindkraft

Vindkraft är en viktig del i energimixen i ett fossilfritt samhälle. På Kopparfors marker finns idag 144 vindkraftverk som tillsammans årligen producerar cirka 1,5 TWh. Det motsvarar cirka 30 % av hela Gävleborgs läns förbrukning av el. Under 2023 påbörjades byggnationen av en vindkraftpark i Smedjebackens kommun med 11 vindkraftverk på Kopparfors marker. Verken förväntas komma i drift under 2024. För att medverka till ökad biologisk mångfald har företaget SR Energy som står bakom bygget av vindkraftparken tagit initiativ till att göra en insats för växten Finnklint som enligt rödlistan är starkt hotad. Växten har en livskraftig population i anslutning till vindkraftparken och tillsammans med Kopparfors kommer insatser göras under kommande år för att försöka bibehålla en livskraftig population. Även Länsstyrelsen Dalarna är engagerad och fler insatser kommer göras för att gynna den biologiska mångfalden i Vindkraftsparken och dess närhet.

Det finns plats för mer vindkraft på Kopparfors marker och företaget arbetar aktivt med olika projektörer för att hitta lämpliga områden. Vi samverkar även med projektörer för solkraft. Kopparfors har som policy att i samband med byggnation av solkraftparker ska åtgärder vidtas för att bidra till ökad biologisk mångfald. För varje vindkraftverk som byggs avsätter Kopparfors ett hektar skogsmark för naturvård.

³Statistiska centralbyrån, Slut användning (MWh) efter region, förbrukarkategori, bränsletyp och år för år 2021A



ANSVAR FÖR MEDARBETARE OCH SAMHÄLLE

Medarbetare

Medarbetarna är jämte skogsmarken vår största och viktigaste resurs. Kopparfors arbetar på flera olika sätt för att vara en attraktiv arbetsgivare. Det är viktigt att personalen har en bra balans mellan arbete och fritid. En stor del av verksamheten i fält sker som ensamarbete. Rutiner finns för hur detta arbete ska ske på ett säkert sätt och rutinerna utvecklas löpande inom ramen för arbetet i vår skyddskommitté. Det gäller även rutiner för till exempel transporter och arbete vid brandberedskap. Med stöd av företagshälsovården görs återkommande revideringar av medarbetarnas arbetsplatser. Kopparfors har en nollvision för arbetsskador och olyckor i arbete. Under året har all personal genomgått utbildning i hjärt- och lungräddning samt brandskydd. Vidare har all personal erbjudits en hälsoundersökning.

Kopparfors verkar för en ökad jämställdhet i skogsbruket och har därför antagit en jämställdhets- och mångfaldsplan.

Det är centralt att personalen har en hög kompetens inom sina yrkesområden. Därför erbjuds årligen interna kurser och genomgångar varav flera är obligatoriska. Personalen uppmanas även att delta i externa utbildningar för att bibehålla och utöka sin kompetens.

Etik och uppförande

Kopparfors uppförandekod lägger grunden för koncernens arbete. Uppförandekoden baseras på FN:s Global Compacts tio principer och i den läggs principer fast för mänskliga rättigheter, affäretik, likabehandling, arbetsrätt, miljö och antikorrupcion. All personal utbildas årligen i uppförandekoden liksom företagets antikorrupcionspolicy.

Socialt ansvarstagande

Större delen av Kopparfors verksamhet bedrivs på landsbygden, vilket gör det viktigt för företaget att bevara en levande landsbygd där människor kan bo och arbeta. Kopparfors verksamhet skapar arbetstillfällen inom skogsbrukets alla områden från plantering till transport av avverkat virke. Skogsnäringen är inom många områden där Kopparfors är verksam den absolut viktigaste näringen. Utöver att generera arbetstillfällen tillgängliggörs även koncernens marker för jakt, fiske, friluftsliv, skoterleder och olika tävlingar och evenemang. På innehavet i Härjedalen finns en överenskommelse med samebyarna om renbeten.

I samband med avverkning i närheten av bostäder och tätbebyggda områden erbjuds samråd med närboende, lokalbefolkning och lokalt näringsliv. Samråd genomförs även med samebyar.

En förutsättning för Kopparfors skogsbruk är de skogsvårdsföretag som anlitas av företaget. Under 2023 gjorde 175 skogsvårdsarbetare 10 400 dagsverken för att skapa bästa förutsättningar för Kopparfors skogsbruk. Skogsvårdsarbetarna finns hos företag som specialiserat sig på en eller flera av åtgärderna markberedning, plantering, röjning samt inventeringsarbeten. De arbetar oftast säsongsvist. Skogsvårdsarbetarna finns delvis boende i vår geografi eller så kommer de till vår geografi från andra länder för att arbeta under säsongen.

Kopparfors ställer flera krav på skogsvårdsföretagen. Bland annat ska de ha fast driftställe i Sverige och inneha svensk F-skattsedel, de ska inneha svenskt PEFC-bevis, ha hängavtal med GS-facket eller vara medlem i arbetsgivarorganisation som är knuten till det avtalet samt inneha ansvarsförsäkring.

Kopparfors tillåter inga underentreprenörer när det gäller skogsvårdsföretag. Kopparfors ställer också krav på kunskap och utbildning när det gäller natur- och kulturhänsyn och följer tillsammans med skogsvårdsföretagen upp utförda åtgärder.

Även för underhåll av Kopparfors alla vägar anlitas olika entreprenörer. Även här ställs det krav på hur personal och underentreprenörer ska hanteras liksom krav på kompetens.

Korruption

Kopparfors tar avstånd ifrån alla former av korruption. Principer och regler för attest och verifikation av leverantörsfakturer är fastlagda. Bolagets virkesförsäljning sker i nuläget till ett fåtal parter och är styrd av avtal och noggrann uppföljning. Bolaget har en antikorrupcionspolicy och en uppförandekod.

Som ett led i det fortsatta arbetet med IT-säkerhet har under 2023 ett flertal aktiviteter genomförts för att öka personalens medvetenhet om risker för IT-relaterade brott. Rutiner för att säkerställa kontroller av behörigheter i bolagets kritiska system har också utvecklats vidare. Samtliga anställda har under året tagit del av bolagets antikorrupcionspolicy.

För att erbjuda ett säkert och tillgängligt sätt för medarbetare och andra att rapportera ev. brott mot bolagets antikorrupcionspolicy finns en visselblåsarfunktion där anmälan sker till bolagets ordförande.

HÅLLBARHETSMÅL OCH UTFALL 2023

Kopparfors hållbarhetsmål inom de fokuserade hållbarhetsområdena

HÅLLBARHETSMÅL	DELMÅL	RESULTAT 2023	RESULTAT 2022	RESULTAT 2021
VÄRDEFULLA SKOGAR				
År 2026 ska inga körskadorna förekomma	Delmål max 10 % körskadorna 2023	Andel trakter med körskadorna 27 %	23 %	14 %
Antalet åtgärder i NS-bestånd för att främja de aktuella naturvärdena ska öka. Fram till 2026 skall 400 ha åtgärdas (7 % av den totala arealen NS-bestånd).		32 ha har åtgärdats	84 ha	104 ha
Andelen löv i våra skogar ska öka	Under en 5 års period ska i snitt 180 ha lövdominerad skog per år på frisk och fuktig skogsmark åstadkommas. Ett långsiktigt mål är att 5 % av arealen frisk och fuktig skogsmark domineras av lövträd.	2023 ökade andelen lövdominerad skog med 188 ha	171 ha	2019 - 2021 i snitt 280 ha/år
	Där förutsättningar finns ska minst 10 % av stammarna utgöras av lövträd i barrdominerade bestånd	Vid kontroll var lövandel efter röjning 13 %	11 %	11 %
FOSSILFRI FRAMTID				
Växtliga skogar är en viktig kolsänka. En hög tillväxt ska säkerställas genom att ha lyckade föryngringar och gödsla skogen där det är lämpligt.	- 95 % av föryngringarna ska vid första föryngringskontroll inte behöva hjälpplanteras räknat över en 5-årsperiod	95 % behövde inte hjälpplanteras	91 %	82 %
	- Rätt ståndortsanpassning ska alltid väljas enligt våra riktlinjer	98 % rätt val	97 %	100 %
	- 98 % av plantorna ska sättas i en godkänd planteringspunkt	94 % i godkänd punkt	97 %	96 %
	- 98 % av markberedda hyggen ska ha godkänt antal planteringspunkter	98 % har godkänt antal planteringspunkter	97 %	-
	- Minst 2 % och på sikt 5 % av kontrakterad areal i tallbestånd ska planeras för naturlig föryngring	7,5 % planerades för naturlig föryngring	1,1 %	1,5 %
	- 50 % av plantorna ska gödslas vid planteringsstillfället	56 % gödslades	43 %	58 %
Hög andel timmer vid aptering	- I snitt 1500 hektar av vår skogsmark ska årligen gödslas	1 257 ha gödslades	1 250 ha	1 531 ha
	Vid föryngringsavverkning eftersträvas en timmerandel med i genomsnitt 70 % och vid gallring 15 %	Föryngringsavv. 64 % Gallring 22 %	64 % 18 %	68 % 16 %
ANSVAR FÖR MEDARBETARE OCH SAMHÄLLE				
Inga olycksfall i arbetet	0 olycksfall per år	1 olycksfall	0	1
Hög aktivitet i utbildning och kompetensutveckling	50 utbildningstimmar/anställd, år	68 tim per anställd	64 tim	52 tim

KOPPARFORS BIDRAG TILL FN:S GLOBALA MÅL

Koncernen bidrar på många sätt till att uppfylla FN:s globala mål. Nedan redovisas de mål där Kopparfors har störst påverkan.



Mål 3: Hälsa och välbefinnande

Genom arbetsmiljöpolicy och genom att tillgängliggöra vår skogsmark som rekreationsområden bidrar Kopparfors till att hälsa och välbefinnande hos medarbetare och intressenter.



Mål 5: Jämställdhet

Genom arbetet enligt jämställdhets- och mångfaldsplanen bidrar Kopparfors till ökad jämställdhet.



Mål 7: Hållbar energi för alla

Genom produktion av biobränslen samt genom att tillhandahålla lämpliga områden för vind- och solkraft bidrar Kopparfors till att öka andelen förnybar energi i världen.



Mål 8: Anständiga arbetsvillkor och ekonomisk tillväxt

Med uppförandekod och personalpolicy som grund säkerställs anständiga arbetsvillkor och ekonomisk tillväxt inom flera delområden.



Mål 10: Minskad ojämlikhet

Genom jämställdhets- och mångfaldsplan liksom jaktpolicy verkar man för att främja social inkludering för alla människor oavsett ålder, kön, funktionsnedsättning, ras, etnicitet, ursprung, religion eller ekonomisk eller annan ställning.



Mål 12: Hållbar konsumtion och produktion

Kärnverksamheten att bedriva ett över tid ekologiskt hållbart skogsbruk ligger helt i linje med målet om hållbar förvaltning och användning av naturresurser.



Mål 13: Bekämpa klimatförändringarna

Skogens förmåga att binda koldioxid är en väsentlig del i klimatarbetet. Kopparfors arbetar för att få växtliga och produktiva skogar som på ett bra sätt kan bidra. När träråvaran används i byggnader binds kolet in för många år framåt. Även substitutionen av till exempel betong och metall till träråvaror är viktig för att minska klimatförändringarna.



Mål 15: Ekosystem och biologisk mångfald

Genom sättet som Kopparfors bedriver ett hållbart skogsbruk samt värnar biologisk mångfald bidrar man på flera sätt till målet Ekosystem och biologisk mångfald.



Mål 16: Fredliga och inkluderande samhällen

Genom uppförandekoden och Antikorruptionspolicy bidrar Kopparfors på flera sätt till detta mål.

Gällande målen 1, 2, 4, 6, 9, 11, 14 och 17 har vi mindre eller ingen möjlighet att påverka.

STYRNING AV HÅLLBARHETSARBETET

Hållbarhetsarbetet är en integrerad del i Kopparfors och styrs på samma sätt som övrig verksamhet. Styrelsen har det yttersta ansvaret. VD ansvarar för att ta fram, lägga fast och revidera företagets principer och riktlinjer och leder även det dagliga hållbarhetsarbetet. Alla principer och riktlinjer revideras årligen.

Uppföljning och utvärdering av hållbarhetsaspekter sker inom ramen för Kopparfors rutiner för egenkontroll, riktade kontroller och revisioner.

UPPFÖRANDEKOD

Uppförandekoden som baseras på FN:s Global Compacts tio principer lägger grunden för våra principer och riktlinjer. Här läggs principer fast för affärsetik, likabehandling, arbetsrätt, miljö och antikorrupcion.

PRINCIPER OCH RIKTLINJER

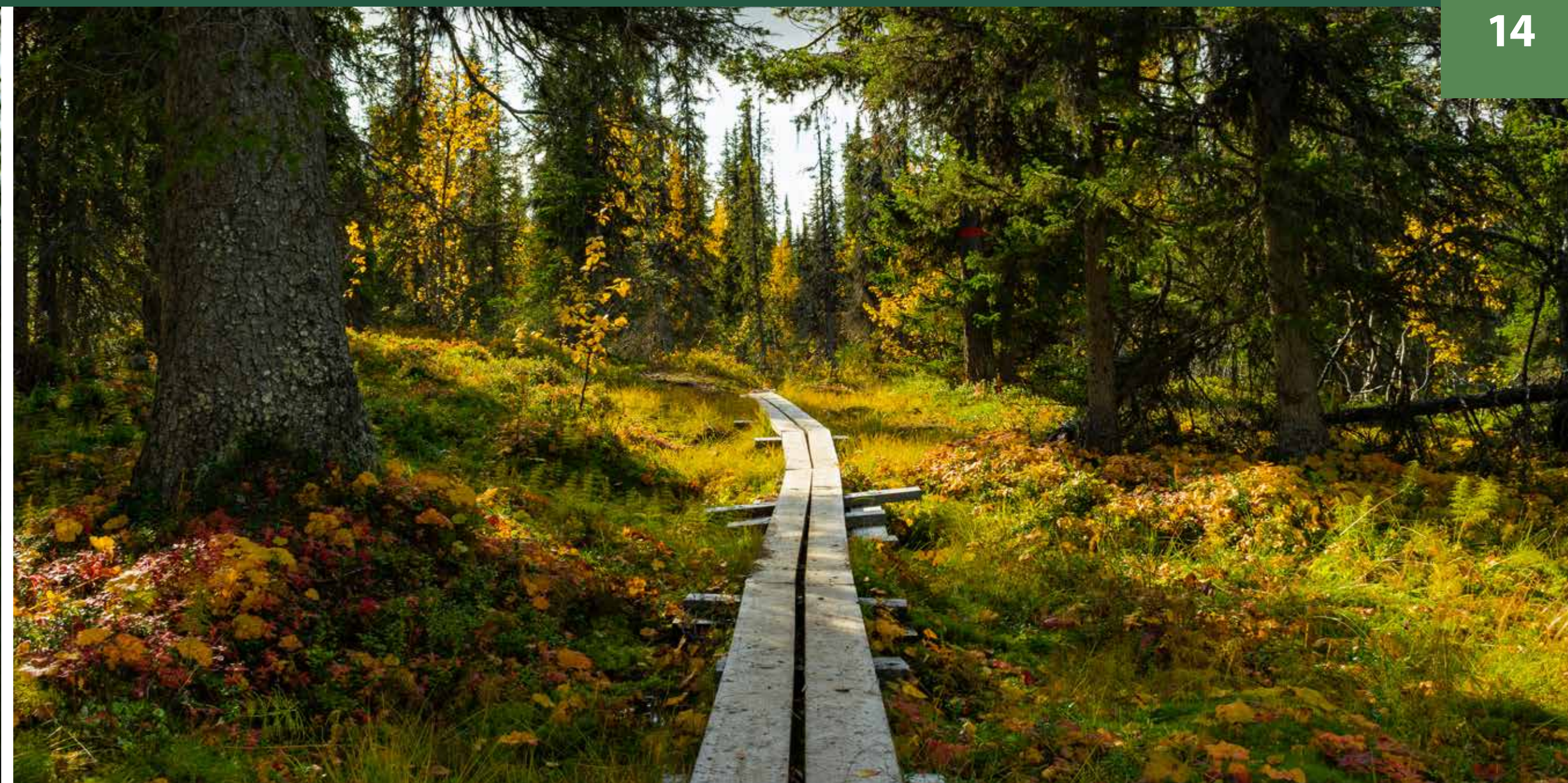
Ett omfattande ramverk av principer och riktlinjer inom alla väsentliga områden med syfte att fungera som rättesnöre för verksamheten finns på plats. Principer och riktlinjer ligger i sin tur till grund för till exempel rutiner och checklistor.

STANDARDER

Kopparfors är certifierade enligt FSC®:s (Forest Stewardship Council®) och PEFC:s (Programme for the Endorsement of Forest Certification) svenska skogsbruksstandarder. Regelverken i standarderna ger ramar för ett miljöanpassat, socialt ansvarstagande och ekonomiskt livskraftigt brukande av koncernens skogar.

AVVIKELSEHANTERING

Ett system för avvikelshantering finns implementerat. Alla klagomål, synpunkter eller avvikelser ska rapporteras för vidare hantering. Externa intressenter har möjlighet att rapportera avvikelser eller klagomål genom direkt kontakta med koncernens anställda eller anonymt via hemsidans kontaktformulär. Ansvariga utses för avvikelser som kräver åtgärd. Dessa följs löpande upp och kontroll efter avslutad åtgärd genomförs av ansvarig chef.



RISKANALYS OCH HANTERING AV RISKER

Alla företag har risker i sin verksamhet som behöver hanteras. Vissa risker är till och med oundvikliga och utgör en naturlig del av verksamheten. Genom att arbeta proaktivt med riskhantering ökar förutsättningarna för att nå företagets mål. Riskerna varierar över tid och i omfattning och behöver återkommande analys och hantering.

Det finns av naturliga skäl många skilda risker i Kopparfors verksamhet och de har kategoriserats i områdena politiska, ekonomiska-finansiella samt biologiska-miljömässiga. De ekonomiska-finansiella riskerna återges i Kopparfors årsredovisning. Kopparfors gjorde 2021 en grundläggande riskanalys vilken under året har reviderats. I mångt och mycket kvarstår merparten av de då identifierade riskerna men på det politiska området har risker tillkommit. Vidare har under året en ny bedömning gjorts av biologiska och miljömässiga risker.

EU fortsätter driva arbetet med genomförande av den Gröna given och Fit for 55. Utöver arbetet med EU:s skogsstrategi, Taxonomin och LULUCF finns ett antal ytterligare traktat som berör skogsbruket såsom förnybarhetsdirektivet, avskogningsförordning, förordning om restaurering av naturtyper m.fl. Det är tydligt att inom flera politikområden strävar EU efter att reglera skogsbruket i bland annat Sverige mer ingående, med syfte att bland annat minska avverkningen och öka kolsänkan. Alla dessa förslag kan på olika sätt komma att påverka pågående markanvändning.

POLITISKA RISKER

A. Begränsningar i skogsbruksmetoder

Förslag från EU avseende skogsbruksmetoder inkluderande begränsning i användandet av trakthyggesbruk.

Begränsningar avseende användande av trakthyggesbruk skulle minska dagens avverkningsvolym och öka kostnader för planering och väghållning. Långsiktigt förväntas hyggesfria skogsbruksmetoder ge en lägre tillväxt jämfört med trakthyggesbruk, speciellt när gran på grund av sin skuggtålighet ersätter tall.

Riskhantering:

- Omvärldsbevakning, följa forskning avseende skogsbruksmetoder och initiera egna försök
- Aktiv i debatten via intresseorganisationer, aktiv ledning och ägare som agerar

B. Ökade krav på naturvårdsavsättningar

Utifrån EU:s gröna giv ska en större areal avsättas för naturvårdsändamål. Det handlar bland annat om strikt skydd dvs. naturreservat, nationalparker med mera.

Rapporteringen av skyddad mark är inte konsekvent inom EU. Sverige har valt att rapportera enligt en strikt tolkning av skyddad mark som ger en placering långt ner på listan. Hade man i stället valt att rapportera med likartade definitioner som till exempel Tyskland hade Sverige legat på tredje plats i omfattning av skyddad mark.

Riskhantering:

- Faktabaserad kommunikation via intresseorganisationer, aktiv ledning och ägare som agerar

C. Avverkningsbegränsningar i tid och rum

Ökade krav på hänsyn till arter i skogsekosystemet kan leda till att skogsbruket inom vissa områden begränsas under främst fåglarnas fortplantningsperiod, likaså att avverkning inom vissa områden omöjliggörs. Beroende på vilka arter som kommer att skyddas kan inskränkningar i skogsbruket bli betydande i det fall dessa arter har en omfattande förekomst och utbredning inom bolagets marker.

Riskhantering:

- Att i dialog med myndigheter komma fram till hur de arter som berör Kopparfors marker på bästa sätt hanteras i samband med planerade avverkningar
- Aktiv i debatten via intresseorganisationer, aktiv ledning och ägare som agerar

D. Enerkipolitik

Beroende på hur EU beslutar om biobränsle som en långsiktigt hållbar energikälla kommer efterfrågan på skogsråvara för det ändamålet påverkas.

Gällande vindkraft är regeringen positiv till fortsatt utbyggnad. Lokala opinioner och kommuners vetorätt innebär dock fortsatt risk för att utbyggnad uteblir.

Riskhantering:

- Aktiv i debatten via intresseorganisationer, aktiv ledning och ägare som agerar
- Hög timmerandel i avverkningar har lyfts in som ett hållbarhetsmål för bolaget.
- Fortsatt aktivt upplåtande av mark för vind- och solkraftsprojektering

BIOLOGISKA OCH MILJÖMÄSSIGA RISKER

A. Betesskador

Betesskador från klövdjur påverkar återväxten av ny skog, sänker trädens tillväxt och kvalitet. Räknet enligt en metod som presenterats i en utredning av Södra Skogsägarna kostar viltbetesskador utöver acceptabel nivå Kopparfors cirka 14 mnkr per år. Bruttointäkter för upplåtelse av jakt utgör ungefär en tredjedel av kostnaden för viltbetesskador.

Rovdjurspolitiken med stora rovdjurspopulationer har väsentligt sänkt värdet och utbytet av jakt, samtidigt som hög rovdjurstäthet i sig försvårar viltförvaltningen.

Riskhantering:

- Aktiv älgförvaltning
- Extern uppföljning av viltbetesskador
- Hög andel tall i skogsförnyngarna

B. Körskador

Körskador har en negativ påverkan på både miljö och trädens tillväxt. Erosion till följd av körskador kan medföra att humus-, näringsämnen och tungmetaller förs ut i sjöar och vattendrag där de riskerar att skada djur och växter. Trädens rötter kan ta skada av körskador som innebär att träd dör eller att tillväxten sätts ned.

Riskhantering:

- En väl utförd planering är en förutsättning, liksom en väl utförd drivning för att undvika körskador
- Utbildning, kontroll och uppföljning tillsammans med planerare och maskinförare är framgångsfaktorer
- Val av tid för drivning och flexibilitet att avbryta drivning innan körskador uppstår är en framgångsfaktor

C. Ett ändrat klimat för skogarna

Den klimatförändring vi upplevt och möter framgent, innebär påfrestningar på skogsekosystemen.

Ett exempel på en kombination av varm och torr sommar var 2018. Den vädertypen har tydliggjort den stress som träden drabbats av under en extrem torrperiod och den massförökning av granbarkborrar som det lett till. Följderna av torkstressen innebär nedsatt vitalitet och tillväxt för drabbade träd.

Med skogsträdens långa växtcykler måste träden klara både dagens klimat och klimatförändringar under upp till hundra år in i framtiden.

Riskhantering:

- Skogarna är väl anlagda med lämpligt plantmaterial och med för ståndorten lämpliga trädslag,
- Ökad lövinblandning i barrskogar där förutsättningar finns och
- Välskötta bestånd med i tid insatta röjningar och gallringar, för att ge rotsystemen utrymme att utvecklas och ha en lite längre gallringsfri tid när bestånden är som känsligast för stormskador, innan förnygringsavverkning.

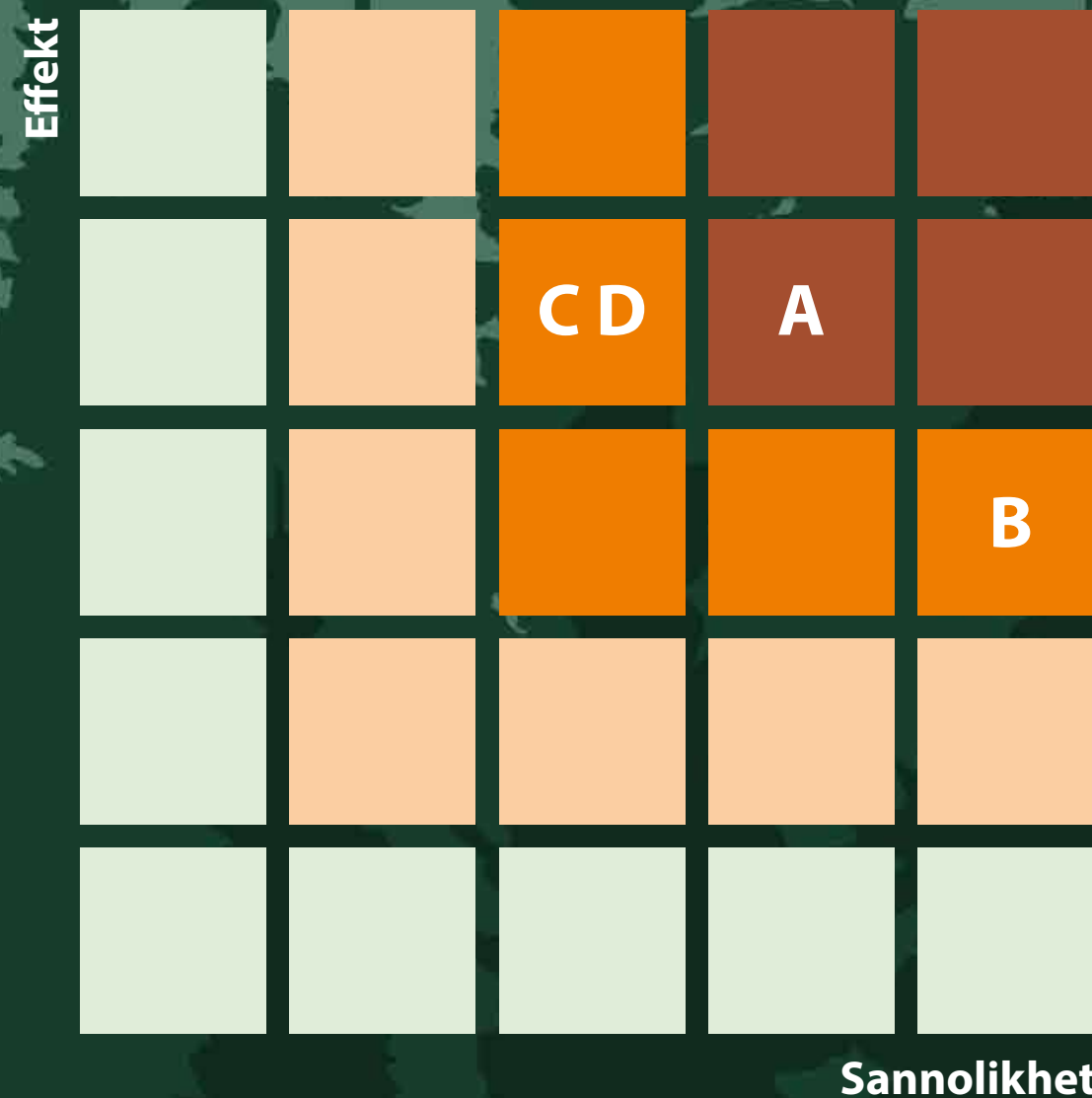
D. Omloppstiderna påverkan på biologisk mångfald

Produktionsskogsbrukets omloppstider är ur ett biologiskt perspektiv mycket korta. Det finns arter som är beroende av träd och skogar med längre kontinuitet som har svårt att överleva i bestånd med korta omloppstider.

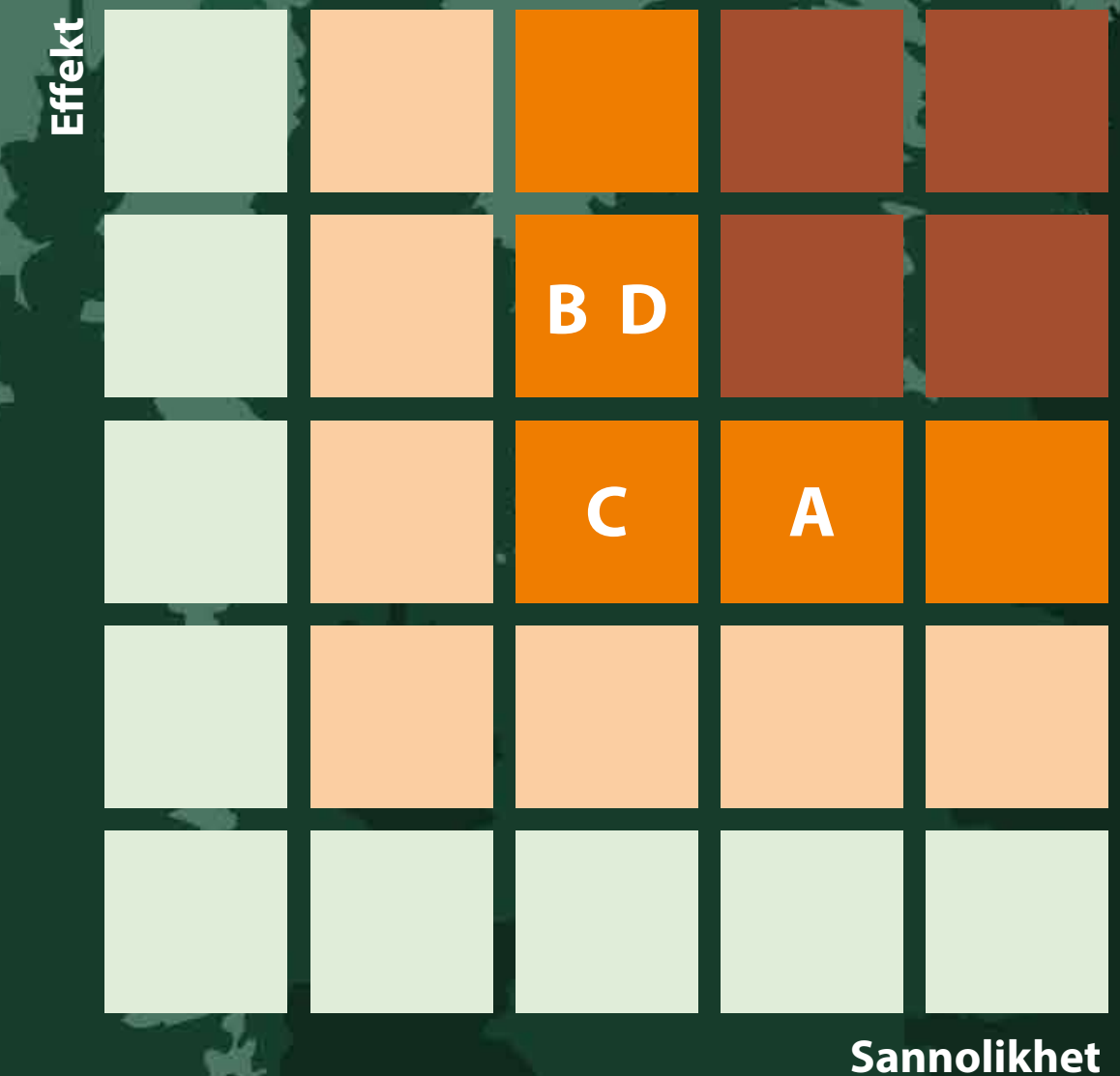
Riskhantering:

- Av trädbevuxen areal brukas mindre än 80 %. Resterande andel av den trädbevuxna arealen lämnas till naturvård antingen i allt från trädgrupper, kantzoner till avsatta områden på 10-tals hektar eller som trädbevuxna impediment. På detta sätt ges arter med särskilda krav på kontinuitet, gamla träd och orörda skogar möjlighet till livskraftiga populationer.
- En del av den för naturvård avsatta skogen sköts aktivt för att försöka bibehålla eller åtminstone förlänga vissa successionsstadier som annars riskerar att växa igen. Till exempel svämskogar och lövbrännor.

Sammanställning Politiska risker



Sammanställning Biologiska och Miljömässiga risker



INTRESSENTDIALOG

Kopparfors har en löpande dialog med flera intressenter. Kommunikationen med intressenter sker genom möten och samtal men även via avtal och överenskommelser. Under 2021 genomfördes en utvidgad dialog i form av en enkätundersökning. Intressenterna fick prioritera inom vilka hållbarhetsområden de tyckte det var viktigast att Kopparfors bedriver sitt hållbarhetsarbete. Dessutom ombads intressenterna prioritera viktiga frågor inom varje enskilt hållbarhetsområde.

Resultatet av enkäten visade att prioriteringen mellan de olika hållbarhetsområdena inte skiljde sig nämnvärt. Däremot fanns det en tydlig skillnad i prioritering av de enskilda hållbarhetsfrågorna. Flera av de frågor som prioriterades av intressenter är frågor som också koncernen sedan tidigare har identifierat som viktiga att arbeta med.

De olika hållbarhetsområden:

- Bidra till bevarandet av den biologiska mångfalden i skogen
- Säkerställa ett hållbart skogsbruk ur ett ekologiskt perspektiv
- Säkerställa goda arbetsförhållanden, jämställdhet och god etik
- Bidra till att Sverige och EU når uppsatta klimatmål
- Säkerställa ett långsiktigt ekonomiskt hållbart företagande
- Ta hänsyn till skogens sociala värden och ha ett samhällsengagemang

Intressentgrupp	Svarsfrekvens
Interna (anställda/styrelse)	81 %
Kunder och nyttjanderättshavare (arrenden)	53 %
Leverantörer och långgivare	37 %
Jakt och fiske	23 %
Naturvård och ornitologer	46 %
Rennäring och turism	26 %
Övriga föreningar (idrott, skoter, kultur m.fl.)	29 %
Samhälle (fackförbund, kommuner, myndigheter)	19 %
Totalt	29 %

De tio enskilda hållbarhetsfrågor som externa intressegrupper tyckte var viktigast

Fråga	Område
Nollvision för arbetsskador och olyckor i arbetet	Arbetsförhållande, etik och jämställdhet
Att ha en öppen och transparent dialog med våra intressenter	Ekonomisk hållbart företagande
Verka för att jakt, friluftsliv, fiske, orientering m.m. skall kunna existera parallellt med skogsbruket.	Skogens sociala värden
Vidmakthålla en hög kompetensnivå inom företaget genom löpande utbildning och utveckling av personalen	Arbetsförhållande, etik och jämställdhet
Minimera körskador i skogen vid avverkningar	Ekologiskt hållbart skogsbruk
Värna om möjligheten att verka och bo på landsbygden genom att t.ex. anlita lokala tjänsteföretag	Skogens sociala värden
Riktade uppföljningar av entreprenörer för att tillse att de lever upp till FN:s mål om anständiga arbetsvillkor och följer svenska avtal	Arbetsförhållande, etik och jämställdhet
Tillse att personalen får en bra balans mellan arbete och fritid	Arbetsförhållande, etik och jämställdhet
Arbeta för ökad jämställdhet och mångfald i skogsbruket	Arbetsförhållande, etik och jämställdhet
Restaurera våtmarker genom dämning för att stoppa nedbrytningen av torv och därmed minska utsläpp av växthusgaser	Bidra till att nå klimatmål

GRI-INDEX

Kopparfors skogar AB har redovisat enligt riktlinjer i GRI-standarden för året 2023. GRI 1: Foundation 2021 har använts. Inga tillämpliga GRI sektors standarder finns ännu. (ÅR = Årsredovisningen)

GRI Standard	Indikator	Sida	Kommentar/utelämnande
GRI 2: Generella upplysningar			
2-1	Organisatoriska detaljer	2, 4	
2-2	Enheter som ingår i hållbarhetsrapporteringen	2	
2-3	Redovisningsperiod, revisionscykel och kontaktuppgifter	2	Torsten Persson, 070-307 10 66, Torsten.persson@kopparfors.se
2-4	Reviderad information	17	Inga väsentliga förändringar
2-5	Extern bestyrkande	17	Endast intern granskning
2-6	Verksamhet, värdekedja och andra affärsrelationer	2, 4	Avtal om försäljning av avverkningsrätter har ingåtts med två nya parter.
2-7	Anställda	17	Medelantal heltidsanställda var 28 varav 3 kvinnor och 25 män. Till detta kommer en resursförstärkning under barmarkssäsongen med motsvarande ca. 2 heltidsanställda
2-8	Externa resurser	12	Skogsvårdsentreprenörer har utfört arbeten åt Kopparfors motsvarande 10 420 dagsverken. Arbetet är koncentrerat till barmarkssäsongen. Dagsverken för vägentreprenörer kan ej redovisas.
2-9	Styrelsens struktur och sammansättning	ÅR	
2-10	Nominering och val av styrelse	ÅR	
2-11	Styrelseordförande	ÅR	
2-12	Styrelsens övervakande roll	14, ÅR	
2-13	Delegation av ansvar	14	
2-14	Styrelsens granskning och godkännande av hållbarhetsredovisningen	17	Styrelsen har granskat och godkänt denna hållbarhetsredovisning
2-15	Intressekonflikter	17	Förebyggande av jäv hanteras i styrelsens arbetsordning
2-16	Kommunikation av kritisk information	17	VD ansvarar för att informera styrelsen om alla för bolaget kritiska händelser. Inga sådana händelser har inträffat under 2023
2-17	Styrelsens samlade kunskap	17	Styrelsen informeras löpande om företagets arbete med olika hållbarhetsfrågor
2-18	Utvärdering av styrelsens förmåga att övervaka bolagets hållbarhets styrning	17	Ingen sådan utvärdering har genomförts under 2023

GRI Standard	Indikator	Sida	Kommentar/utelämnande
2-19	Policy för styrelsearvodena	17	Styrelsens arvoden fastställs på årsstämman efter ägaren riktlinjer
2-20	Fastställande av arvoden	17, ÅR	Styrelsens arvoden fastställs på årsstämman efter ägaren riktlinjer
2-21	Förhållande mellan årslöner	17	Förhållandet mellan den årliga ersättningen som betalas ut till den högst betalda anställda och den genomsnittliga årliga ersättningen för alla anställda var 4,2. Avseende lönelöft var förhållandet 2,6
2-22	Uttalande från ledande beslutsfattare	3	
2-23	Uppförandekod	12	
2-24	Tillämpning av uppförandekod	12	
2-25	Processer för att åtgärda avvikelser	14	
2-26	System för rådgivning och orosanmälan	12	
2-27	Efterlevnad av lagar och förordningar	14	Inget att rapportera
2-28	Medlemskap i föreningar, branschsammanlutningar	17	SkogForsk, Gröna arbetsgivare, Prosilva, Svensk vindenergi, Jordägarförbundet, Skogsindustrierna
GRI 3: Väsentliga hållbarhetsområden			
3-1	Metod för att bestämma väsentliga områden	7	
3-2	Lista med väsentliga områden	7, 13, 1	
3-3	Angreppssätt		Se respektive hållbarhetsområde

Väsentliga hållbarhetsområden

GRI Standard	Indikator	Sida	Kommentar/utelämnande
GRI 205 Antikorruption			
3-3	Angreppssätt	12, 14	Antikorruption har lyfts som väsentlig fråga till följd av lagkrav
205-2	Kommunikation och utbildning i antikorrupsionspolicy och rutiner	12	
GRI 304 Biologisk mångfald			
3-3	Angreppssätt	6, 7, 14	
304-3	Skyddade eller restaurerade miljöer	4, 6, 8	
GRI 403 Hälsa och säkerhet			
3-3	Angreppssätt	7, 12, 14	Avgränsning: inom företaget
403-1	Ledningssystem för arbetsmiljö och säkerhet	12, 14	Arbetsmiljöarbetet styrs av vår arbetsmiljöpolicy som är en del av företagets ledningssystem och tar sin grund i svensk arbetsmiljölagstiftning
403-2	Identifiering av faror, riskbedömning och utredning av incident	12, 14	Skyddsronder genomförs för att identifiera ev. faror och risker. Riskbedömning görs för nya arbetsmoment, redskap och andra förändringar. Incidenter rapporteras och utreds enligt särskild rutin och hanteras i systemet SKIA. Medarbetare har alltid rätt att undvika farliga situationer utan risk för represalier
403-3	Arbetsmiljötjänster	12, 14	Alla anställda är anslutna till företagshälsovård. Hälsokontroller, arbetsplatsronder och skyddsronder genomförs regelbundet
403-4	Arbetstagarrepresentation i arbetsmiljökommittéer	12, 14	Kopparfors skyddskommitté består av arbetstagare, ett skyddsombud som utsetts av arbetstagarna, samt leds av representant från ledningen
403-5	Utbildning i hälsa och säkerhet	12, 14	Genomgång av arbetsmiljöpolicy samt riktlinjer för hälsa och säkerhet sker återkommande. Säkerhetsgenomgång görs på arbetsutrustning inför varje säsong. Brandskyddsutbildning och HLR utbildning genomförs vart annat år – senast 2022. Halkkörning genomförs också med jämt intervall.
403-6	Främjande av medarbetares hälsa	12, 14	Alla medarbetare är anslutna till företagshälsovården och har en sjukvårdsförsäkring. Hälsokontroller görs återkommande och vaccin mot influensa och TBE erbjuds. Genom friskvårdsbidrag stödjer företaget personlig friskvård.
403-7	Förebyggande av arbetsmiljörisker direkt kopplade till affärsrelationer	12, 14	Företaget har egentligen inga sådana affärsrelationer. Arbetsmiljöansvar regleras dock alltid i avtal med kund och leverantörer. Särskilda rutiner för besök hos maskinlag mm.
403-9	Arbetsrelaterade skador	14	Inga olyckor med personskada som följd har inträffat under 2023
GRI 404 Kompetensutveckling			
3-3	Angreppssätt	6, 7, 14	
404-1	Genomsnittligt antal utbildningstimmar per anställd fördelat på kön och personalkategori	13	Redovisningen delas ej upp på kön eller personalkategori.
404-3	Andel anställda i procent som får regelbunden utvärdering och uppföljning av sin prestation och karriärutveckling	14	100 %

GRI Standard	Indikator	Sida	Kommentar/utelämnande
GRI 405 Mångfald och jämställdhet			
3-3	Angreppssätt	6, 7, 14	
405-1	Mångfald i ledningsgrupper och bland anställda	14	Av de anställda är 89 % män och 11 % kvinnor. I ledningsgruppen är det 100 % män.
GRI 406 Icke-diskriminering			
3-3	Angreppssätt	6, 7, 14	
406-1	Antal fall av diskriminering samt vidtagna åtgärder	14	Inga rapporterade
GRI 412 Bedömning mänskliga rättigheter			
3-3	Angreppssätt	6, 7, 14	
412-2	Utbildning för anställda i principer och rutiner gällande mänskliga rättigheter	12	
Långsiktigt uthållig lönsamhet			
3-3	Angreppssätt	6, 7, 14	
Kopparfors	Säkerställa god återväxt efter förnygringsavverkning	6, 13	
Värdefulla skogar			
3-3	Angreppssätt	6, 7, 14	
Kopparfors	Ökad andel löv i våra skogar	7, 9, 13	
Fossilfri framtid			
3-3	Angreppssätt	6, 7, 14	Avgränsning: Avser användning av avverkningsrester till biobränslen samt verka för fler vindkraftverk på företagets mark
Kopparfors	Förnyelsebar energi	6, 11	Medverkar till etablering av vindkraft och solkraft År 2023 fanns det 144 verk på företagets marker
Ansvar för medarbetare och samhälle			
3-3	Angreppssätt	6, 7, 14	
Kopparfors	Samråd och dialog med intressenter	6, 12, 14	